

ŘEŠENÍM JE SKLO



Sklo jako takové získává stále více upotřebení při utváření budov a interiérů. Dnes za ním přestáváme vidět jen okna. Respektive materiál, který nám pouze umožňuje průhled z interiéru do exteriéru a který nám zajišťuje denní světlo. Jeho užití je mnohem širší a rozmanitější. Pojdme si tedy o něm napsat pár slov. Pojdme se s ním seznámit. Pro větší ilustraci se projdeme jedním imaginárním rodinným domem. Což ovšem neznamena, že to co si v následujících řádcích povíme, platí jen pro rodinné domy. Navštívíme postupně jednotlivé místnosti, rozdělené dle funkcí a ty přece najdeme i v bytě.

Při příchodu se nám naskytne chronicky známý pohled. Vidíme vchodové dveře, nad nimi eventuálně nějakou stříšku proti dešti, okna, v patře další, třeba i doplněné nějakým balkónem (to aby paní domu měla kde sušit prádlo, samozřejmě pokud v domě není sušárna). Tady bychom, možná netradičně, mohli i začít. Když půjdete městem, lépe řečeno sídlištěm a rozhlédnete se po okolních stavbách, uvidíte desítky variant balkonů. A co vás na nich zarazí? Pokud je **balkonové zábradlí** z průhledného materiálu, a je

úplně jedno, zda je to kov anebo naše sklo, obvykle zde řadí lidská tvořivost. Obzvláště v nižších patrech se projeví naše tvořivost. Ono totiž, i když se nám ze začátku zdá užitečné, že máme skrz balkonové okno průhled ven, začne nám postupem času vadit, že my sice vidíme ven, ale večer. Večer jiní vidí dovnitř. Lidé jsou různí, ti pozitivnější mohou obdivovat kvalitu našeho vybavení, lustrů a nábytku. To našemu egu dělá dobře. Pak si však uvědomíme, že ti méně pozitivní vidí, jakou máme televizi a elektroniku. Což může vést k negativním dopadům. Přitom je řešení tak jednoduché. Dvě skla splená folií PVB nemusí být jen čirá. Mohou být prakticky v jakémkoliv barevném odstínu, ale hlavně mohou být doplněna matnou folií a ta nám zajistí tolik požadovanou intimitu prostoru bez vedlejšího efektu ztráty přenosu světla do místnosti za balkonovými dveřmi. Pokud mám však balkon směřován do své zahrady, tak tady to prakticky nemusím řešit. Balkony pak nemusí vypadat tak, jak vidíme na mnoha našich sídlištích. Kdy každý bydlící si řeší tuto neprůhlednost po svém. Jeden si tam dá rákos, druhý potištěnou textilií a třetí – radši nemluvit.

Prostě každý pes jiná ves. A my přece chceme především bydlet hezky.

Stojíme však před domem. Silně prší a my chceme složit deštník a vejít do domu. Ještě že máme nad sebou tu velice účelnou **skleněnou markýzu**. Chrání nás před deštěm a přitom nebrání světlu, aby vchodovými dveřmi prosvětlovalo předsíň, která je jinak bez denního světla, a my v ní museli neustále svítit. I v okamžiku, že jsme zapomněli v bundě mobilní telefon a vracíme se pro něj. Sklo je však sklo. Může se rozbít. Přijdou kroupy, nebo cokoliv jiného a je malér. Jistě vaše námitka je jasná. Ale dnes máme **skla tepelně tvrzená**, laicky nazývaná kalená a **skla tepelně zpevněná**, laicky nazývaná polokalená. Což je u markýzy naše záležitost. Pokud je vyrobena a navržena solidní firmou a pokud je i ověřena statickým výpočtem pak v polokalené verzi s kombinací se dvěma splenými skly máme „vystaráno“. Někdy šetřit na nepravém místě se prostě nevyplácí. Co je mi platné, že jsem koupil levně v okamžiku, kdy se mi na kočárek se spícím dítětem sype hromada střepů. Nemalujeme čerta na zeď, ale

znáte to. Tak dlouho se chodí se džbánem pro vodu, až se ucho...

Konečně vcházíme. Odložíme kabát a majitel nás vede. Chce se totiž chlubit tím, jak naplnil představu „Řešením je sklo“. Vede nás do kuchyně, kde nám jeho žena připravuje něco dobrého k zakousnutí. Krásná, moderně vybavená kuchyně s obklady a pracovním stolem.



Světě div se, **barevné obklady stěn i kuchyňská pracovní deska** je skleněná. A co když na tu desku postaví vařící hrnec? Vždyť toto přece nemůže sklo přežít bez újmy. A ještě na té pracovní desce i přímo krájí. Bez prkýnka! Copak ji nezničí a nepoškrábe? Paní domácí nás vítá a zve ke stolu. Současně nabízí, že pokud chceme, můžeme si v koupelně umýt ruce. Přijímáme to s povděkem, vždyť za ten celý den se nám na ruce nachytalo tolik bacilů. Ukazuje nám tedy kudy. Vejdeme do **koupelny** a první co naše oko praktika zachytí je **skleněný sprchovací kout**. Pohled na křišťálově čisté sklo, bez zaschlých skvrn. V duchu si říkáme. Chudera na tom při čištění musela nechat ruce. Pak se skláníme, neb v rohu skla zahlédneme malé razítko s názvem **SECURIT Timeless®**. Obracíme se zpět k umyvadlu, mimochodem je také usazeno ve skle a umýváme si ruce. Po levé ruce máme ručník, na skleněné zástěně. Hřeje. Představte si, že sklo hřeje. Žádné přídavné topení

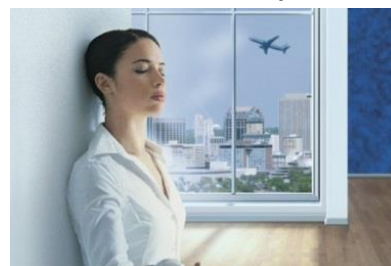
nevidíme jen skleněný panel, usazený na zdi a ten panel současně i hřeje. Vracíme se. Chválíme paní domu jakou má pěknou koupelnu a jak na nás zapůsobil sprchový kout. A protože jsme lidé a navíc důvěrní známí, padne vzápětí otázka: „Co používáš za čisticí přípravek, že máš to sklo tak čisté a bez zaschlých skvrn od vodního kamene?“ Odpověď nás překvapí. „Nepoužívám speciální čisticí přípravek, když mám **voděodolné sklo Timeless®**“. A vzápětí následuje vysvětlení.



Ostatně při pohledu na náš nechápavý výraz to ani jinak nejde. „**Timeless®** je sklo speciálně vyvinuté společností **Saint-Gobain Glass** a určené pro sprchové kouty a zástěny. Kalením (používejme už nadále tento zažitý výraz, všichni přece víme, že se bavíme o skle tepelně tvrzeném) jeho pokovená vrstva, společně se sklem, získá potřebnou odolnost. Voda z něj podstatně rychleji stéká, neusazuje se tak vodní kámen a navíc sklo kalením získá tu pevnost oproti bočnímu nárazu, kterou potřebujeme“.

To už ale sedíme v obýváku. Jsme usazeni na té lepší straně, s výhledem do zahrady. Na zahradě si hrají dvě děti majitelů. Momentálně se ale o něčem dohadují a křičí na sebe přes

celou zahradu. Pozorujeme, jak jim vlasy prozařují paprsky slunce. Majitelé nenechali nic náhodě a jejich dům je umístěn tou nejméně frekventovanější stranou přímo proti slunci. **Obývací pokoj** je zalit sluncem, ale přitom se nedá říci, že by tady bylo nesnesitelné teplo. To nám však v tomto okamžiku až tak nedochází. Spíše nás zajímá, jsme lidi, proč se děti tak hádají a o čem. Bohužel není nic slyšet. Nebo že by snad bohudík? Upozorňuji kamarádku, že se venku schyluje k malé bitvě. „No vidíš, ani jsem to nezaregistrovala. Nevidím na ně a do oken jsme si nechali dát **hluk tlumící sklo Stadip Silence®**“.



To nás izoluje od venkovních zvuků a pak to tak vypadá“. Nevím, o čem mluví, ale divím se, že tam má cosi, s názvem **Silence®** a přitom dům plný odpoledního slunce a bez horka. Vždyť ani nemá zatažené žaluzie. Dnes už však není sklo jen sklo. Do svých **izolačních dvojskel**, či lépe **trojskel** si můžete nechat osadit složení kdy čelní, takzvané exteriérové sklo, má protisluneční vlastnosti. Speciálně vyvíjená řada těchto **protislunečních skel** má obchodní název **COOL-LITE®** a dnes již je na trhu několik druhů s různým zbarvením a parametry. Fungují jako **protisluneční ochrana** a současně jako **tepelná izolace** zabraňující úniku tepla z místnosti. Přitom jsou však

vysoce transparentní a umožňují **maximální prostup denního světla**. V létě se mi obytný prostor za tímto sklem zbytečně **neohřívá**, ale přitom pouští do místnosti maximum světla. Já pak nemusím používat umělé osvětlení. No a v zimě **zabraňuje úniku tepla** z místnosti ven. **COOL-LITE®** se vyrábí i ve verzích pro kalení a tím si mohu navýšit **ochranu proti rozbití** (nejenom balónem). A pokud si na interiérovou stranu dám ještě protihlukové sklo složené ze dvou lepených skel, utlumím nejen **nežádoucí ruchy** z ulice.



Klidně však mohu použít i levnější variantu pro izolační trojskla.

Planitherm® LUX s kombinací **Planiclear®** je skvělou alternativou pro maximum světla a úsporu ve vytápění.



Pro snazší výběr síly utlumení můžete použít **chytrou aplikaci GLASS dBstation**.

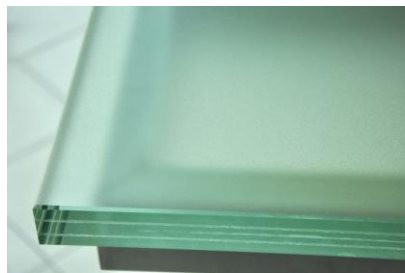
Sklo o složení 44.2 má v tomto případě obchodní název **Stadip Protect Silence®**. Označení

Protect mi pak jasně říká, že jsem si svoje izolační sklo vylepšil o funkci „**ochrana proti vniknutí**“. Vždyť různou kombinací síly skel a použitých PVB fólií mohu získat i **sklo odolné proti střelbě nebo výbuchu**. Do izolačního skla rozhodně patří i meziskelní rámeček pro takzvanou teplou hranu. Omezuje rosení izolačních skel ve hranách u rámu. Mezi parametry nejlepší rozhodně patří **SWISSPACER®**.

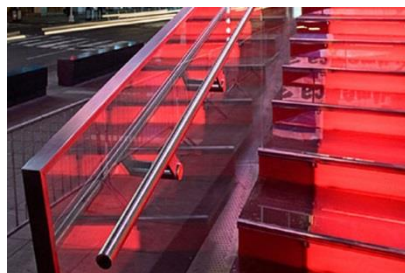


Pro snazší výběr typů zasklení můžete použít **chytrou aplikaci GLASSCOMPAS**.

Děti si mezi tím přestaly hrát a přišly mezi nás. Mladší Honzík láká návštěvu do patra, kde má svůj pokoj. Chce se pochlubit svojí novou hračkou. Společně tedy stoupáme po **celoskleněném schodišti**.



Nejen stupnice, ale i **pochozí mezipatro** a **zábradlí** je ze skla.



Zábradlí je v provedení kalených a lepených skel. Je pevné a

slepením dvou skel i bezpečné pro případ, že by se některé ze skel rozbilo. I po rozbití je totiž PVB folie, spojující obě skla, udrží pohromadě a zabráni tak pádu osob do prostoru pod schodištěm. Když přijdeme do patra tak nás jako první zaujmou **ornamentní skla** ve výplních dveří do jednotlivých pokojů.



Moderní design, žádná konfekce, která nás dříve doprovázela v panelákové výstavbě. Tam bylo jedno, ve které jste ulici, či městě. Stále stejné dva dekory.



Pro snazší výběr typů ornamentních skel můžete použít **chytrou aplikaci GLASS Vision**.

Navíc obdélníková předsíň, ze které se vchází do jednotlivých pokojů, má **prosklený světlík**. Propouští do místnosti, která je jinak bez oken, dostatek světla a izoluje. I tady musíme dbát na dodržení důležitých parametrů. Nejen tepelná izolace, ale i bezpečnost. Správné složení takového izolačního okna, které současně zajišťuje zastřešení, je horní sklo kalené a na interiérové straně volíme opět lepené bezpečnostní. Samozřejmě

s izolačním pokovením. Tepelně zpevněné sklo na exteriérové straně zajišťuje, aby se sklo při pádu nějakého předmětu nerozbilo. A i kdyby se rozbilo tak vzhledem k tomu, že je kalené, utvoří stovky malých, neostrých, střepů. Vzniklé střepy spadnou na spodní **bezpečnostní sklo lepené VSG** a folie PVB, kterou jsou obě skla „slepená“, zabrání zasypání osob pod ním.



Návštěva pomalu končí a my pomáháme paní domu odnést nádobí do kuchyně. Přitom obdivujeme **barevné skleněné obklady** stěny mezi pracovním stolem a horní částí linky. Celistvá plocha nabarvená dle odstínu RAL nemá spáry jak v případě kachliček a je tím pádem její údržba jednodušší. Navíc je barvené sklo s označením **Seralit® Evolution** po nanesení **keramické barvy**, která je bez příměsí olova a tedy i velmi ekologická, vykaleno. Tím získává barevnou stálost i velkou odolnost proti nárazům a působení tepla až do teploty 200°C. I když majitelka nemá plynový sporák, ale moderní indukci, žádný horký hrnec svojí blízkostí u stěny nezpůsobí **samovolné prasknutí** skleněného obkladu nebo **změnu barvy**. Oba tyto faktory by však hrozily v případě nesprávně použitého nekaleného skla.

Majitelé domu použili sklo všude, kde bylo sklo řešením. Utvořili si tím svůj dům nejen prosvětlený, ale i na velké estetické úrovni. Navíc venkovní zasklení s energetickými parametry splňujícími nároky na **nízkoenergetické budovy**. Přitom použitými materiály byli přívětiví i k naší přírodě. Prostě se zachovali **ekologicky**, o čemž svědčí i **osvědčení a certifikáty**, které od dodavatele, jako samozřejmost, dostali.

Společnost **Saint-Gobain** je světový leader na trzích Habitat a trzích stavebních materiálů. Navrhuje, vyrábí a distribuuje stavební materiály, které poskytují inovativní řešení se zaměřením na klíčové problémy naší doby. V letošním roce slaví významné **jubileum 350 let** od svého vzniku. Její první zakázkou byl už v roce 1665 zrcadlový sál ve Versailles. A její výrobky najdete na takových stavbách jako je Eiffelova věž, pochozí skla na lávce mostu Tower Bridge v Londýně, nebo skleněná pyramida v Louvru. A takových staveb je po celém světě více. Možná si ani neuvědomujete, že když přicházíte do stavebnin s kolika typy produktů od společnosti SAINT-GOBAIN se tady můžete potkat. Od izolačních materiálů přes potrubí, omítky až po sádkartón. A nemáte náhodou ve svém autě naše autosklo? Ostatně můžete navštívit webové stránky www.sgcpcz.cz, patřící společnosti **Saint-Gobain Construction Products CZ a.s.** Ta má v České republice několik divizí, které právě působí v oblastech stavebních materiálů a stavebního skla.

Protože ale my dnes mluvíme hlavně o skle, musíme především zmínit webové stránky, kde se o skle a o tom o čem jsme až doposud hovořili, dočtete nejvíce. Najdete tu praktické rady, podrobnější popisy jednotlivých materiálů, jejich fotografie a hlavně odkazy na užitečné aplikace pro **chytré mobilní telefony a iPhone**. Některé jsme si zmínili již v tomto článku, ale jejich nabídka je mnohem širší. Více podrobností najdete tedy na webových stránkách **Saint-Gobain Glass CZECH REPUBLIC** <http://cz.saint-gobain-glass.com/>. Což je obchodní zastoupení pro Českou republiku. A pokud potřebujete přímo výrobce, pak rozhodně navštivte stránky divize **GLASSOLUTIONS** <http://www.glassolutions.cz/>. Ta ve svých závodech všechny výše zmíněné produkty vyrábí, prodává a i montuje. Najdete tu kontakty na jednotlivé pobočky v Brně, Praze a Sviadnově. Tam se také nachází předváděcí prostory, kde si můžete jednotlivé produkty doslova osahat. Na těchto stránkách současně naleznete i odkazy na specializované webové stránky. Třeba o izolačních sklech, jak si je vybírat a jaké existují varianty v kvalitách.